

ELIE BOUISSON
VANESSA BRAUNDSTEDTER
MARION DUBOIS
ZOÉ JOLICLERCQ
ALICE JOUAN
ELISA OSTERTAG
ZOÉ SAUDRAIS
MARINA URIBE

DOSSIER DE PRESSE



Alice Jouan, Révéler nos voix, 2024

PANSER EN SOCIÉTÉ

31.01 - 31.05.2026

Vernissage : ven. 30/01/26 à 18h30

abri mémoire
Uffholtz 1914-18

1 rue du Ballon
68700 Uffholtz
03.89.83.06.91
abri-memoire.fr

L'EXPOSITION

(EN BREF)



Lieu de soin, de rencontres et de transmission depuis des générations, l'Abri mémoire interroge la notion du « *care* » dans cette exposition. Ce concept anglophone désigne les gestes et l'attention que l'on porte aux autres, aux lieux communs et à soi. Bien plus qu'une réponse aux blessures, le « *care* » ou soin se révèle une pratique à la fois intime et politique.

L'exposition « **Panser en société** », loin des récits romantiques, explore l'amour comme une force concrète d'action et de réflexion, nous permettant de faire collectif, de tisser un avenir et de renouveler nos façons d'habiter ensemble. Les artistes nous encouragent à imaginer des espaces partagés qui offrent une place à chacun.

À travers des installations, des œuvres cocrées, des explorations architecturales et des moments de partage, « **Panser en société** » questionne notre capacité à inventer des solidarités et favoriser l'attention comme un outil de changement.

Notre programmation propose des ateliers, des rencontres et projection pour s'emparer ensemble de ces enjeux. Dans un monde marqué par l'individualisme, « **Panser en société** » nous invite à agir, à créer du lien, à nous engager, parce que prendre soin, c'est aussi prendre part !

Zoé Saudrais

PANSER EN SOCIÉTÉ

L'origine du projet

Depuis le XVII^e siècle, l'Abri mémoire est un lieu emblématique marqué par des formes de **solidarité**. **Ferme et vignoble** à l'origine, le site devient au début du XX^e siècle un **café-hôtel**, un lieu de passage et (parfois) de convivialité tenu par la famille Burger. Pendant la **Première Guerre mondiale**, l'Abri se transforme en **infirmerie** : la cave actuelle devient pharmacie, espace de **soin** vital. Plus tard, lors de l'hiver **1944-1945**, le lieu accueille près de 80 habitants réfugiés. On y célèbre Noël, on y partage une messe, on y trouve **protection**.

Cette histoire faite d'**hospitalité**, de soins et de **cohabitation** a naturellement conduit l'Abri mémoire à interroger la notion de **care**. Aujourd'hui, en tant qu'espace culturel, l'Abri mémoire poursuit cette réflexion à travers les enjeux sociétaux actuels.

L'exposition **Panser en société** s'inscrit dans cette continuité : elle propose une étude pluridisciplinaire du **care** : une **pratique relationnelle, collective** et **profondément politique**. Replacer le **care** comme pilier de l'existence et des relations sociales, c'est aussi contribuer à sa reconnaissance comme **force sociale et culturelle**.



Abri mémoire, Abri sanitaire, 1918

Habiter ensemble

L'amour comme construction collective d'un espace à partager

Habiter ne se résume pas à occuper un lieu : c'est aussi et surtout coexister, composer avec l'autre et inventer des formes de vie communes.

Panser en société veut explorer l'**amour** comme une **force de construction collective**, capable de générer de nouveaux liens et d'imaginer d'autres manières, peut-être, d'habiter le monde.

À travers les thématiques de l'habitat collectif et de la communauté, l'exposition interroge notre capacité à **faire société**.

Comment partager un espace sans l'uniformiser ? Comment accueillir sans conditionner ? Comment penser la coexistence comme une richesse plutôt qu'une contrainte ?

Les artistes proposent des réponses sensibles à ces questions, en montrant des pratiques collaboratives, parfois développées en dehors des cadres institutionnels. Il et elles présentent des formes de solidarité concrètes, des refus de se conformer au rythme, à l'architecture et aux conditions économiques de la vie contemporaine, et dessinent des espaces où l'hospitalité, la convivialité et la notion de *safe space* (espace sûr et sauf) deviennent des principes actifs. L'art devient ici un outil pour inspirer de nouveaux modèles de vie, fondés sur le bien-être collectif.



Marion Dubois



Elisa Ostertag

Prendre soin

Prendre soin, c'est porter attention aux besoins de l'autre, reconnaître sa vulnérabilité et accepter une responsabilité réciproque. Comme le souligne Cynthia Fleury, le soin implique une **présence conjointe et relationnelle** : il engage autant celui qui donne que celui qui reçoit.

Dans l'exposition **Panser en société** et sa programmation, le **care** est envisagé comme une éthique du quotidien, faite de gestes discrets, de présences invisibles et d'attentions souvent dévalorisées.

L'exposition met en lumière le soin tel qu'il se déploie dans les sphères domestiques, sociales et professionnelles : le travail des soignants, des aidants, des éducateurs, l'entraide intergénérationnelle. **La solidarité est une pratique en soi** et ces gestes ordinaires constituent une réponse essentielle aux fragilités individuelles et collectives.

En revalorisant et en politisant le **care**, les artistes rappellent que l'attention portée aux corps, aux récits et aux rythmes de chacun et chacune est une condition de durabilité. L'art peut être une force transformative, capable de favoriser les **connexions sociales**, de raconter les conflits et injustices fondamentales et de **susciter l'empathie** comme moteur de changement.

Rituels, liens et réparations

Mémoire et soin des blessures

Enfin, *Panser en société* explore l'amour comme une forme de mémoire et de réparation. Comment prendre soin des **blessures individuelles et collectives** ? Comment réparer sans effacer ? À travers les rituels, les pratiques mémorielles et les gestes symboliques, l'exposition aborde la question de la réconciliation et de la mémoire des absents.

Les œuvres et le lieu tissent des liens invisibles entre les vivants et ceux qui ne sont plus et entre l'intime et le collectif. Elles proposent des espaces de narration et d'empathie. Ici, le rituel devient un outil de guérison, une manière de transformer la douleur.

En accueillant ces pratiques de réparation, l'Abri mémoire prolonge sa vocation historique : être un lieu refuge, un espace où l'on peut panser et penser ensemble. *Panser en société* invite ainsi chacun et chacune à imaginer la vie autrement, à agir pour entraîner une transformation et à reconnaître dans le soin une force unissant les individus.



Elie Bouisson

ELIE BOUISSON

STRASBOURG

Elie Bouisson est diplômé de la Haute école des arts du Rhin (Strasbourg) et travaille à Paris.

À partir d'éléments issus de son environnement proche, matériaux organiques prélevés, textiles collectés, objets fonctionnels familiers, Elie Bouisson recompose des formes par assemblage, que ce soit par l'empreinte de matières qui se lient entre elles par arrachage, ou par l'entremise de coutures et serrages. Dans son corps-à-corps avec la matière, qui s'appuie sur une économie de moyens, il instaure un rapport d'humilité laissant libre cours à la sculpture, qui se découvre, entre maîtrise, jeu et hasard.



Au-delà de ces sculptures, Elie Bouisson a également remporté différents Prix pour ses installations *In Situ*, notamment le Prix Sati, avec son œuvre ***Situ Sati*** en collaboration avec Maéva Sanz et le Prix de la Box du 19, au Crac de Montbéliard. En 2020, il est également le Lauréat de la Bourse Horizon par l'association Artagon et expose à cette occasion dans le festival Discord à Strasbourg.



Elie Bouisson, *Cocon*, 2020

VANESSA BRAUNSTEDTER ATTENSCHWILLER

Après avoir exercé 17 ans le métier d'infirmière, **Vanessa Braunstedter** raccroche sa blouse fin 2020. Elle se définit comme une "collectionneuse de moments de vie" et c'est tout naturellement qu'elle a souhaité devenir photographe pour proposer une démarche documentaire de la vie de famille. Les relations humaines, celles qui créent l'émotion dans l'image, sont au cœur de son approche photographique.

Au printemps 2020, encore infirmière en service de dialyse à Mulhouse, Vanessa a pris l'initiative d'emporter avec elle son appareil photo pour documenter la vie des soignants pendant la pandémie du Covid-19. Au fil des semaines, la réanimation de l'hôpital lui a aussi ouvert ses portes, puis l'EHPAD de Sierentz.

Son projet "**GueRRir**" est une série de photos en noir et blanc relatant le combat de chacun, soignants et patients, durant cette période particulière. On peut y découvrir à la fois l'engagement des soignants, leur sourire derrière le masque et la solitude palpable des patients privés de visite de leur famille. Selon la photographe, le journalisme de cette époque recherchait du sensationnel, elle a préféré montrer l'humain.



MARION DUBOIS STRASBOURG

Marion Dubois est une illustratrice-graphiste strasbourgeoise, diplômée de la Haute école des arts du Rhin (Strasbourg) en 2017.



Elle est spécialisée dans les domaines de la santé, de la santé sexuelle et de l'égalité des genres. Elle a ainsi participé à plusieurs campagnes de sensibilisation autour de l'éducation à la sexualité ou du féminisme (pour le Planning familial, le Conseil de l'Europe ou encore l'Eurométropole de Strasbourg par exemple). Elle anime régulièrement des ateliers auprès d'enfants, d'adolescents ou d'adultes, principalement autour de thèmes féministes.

Depuis quelques années, elle développe aussi sa pratique de la broderie. Dans ses réalisations personnelles, son thème de prédilection est la représentation de l'intimité – romantique ou platonique.

ZOÉ JOLICLERCQ STRASBOURG

Zoé Joliclercq est passée par la Haute école des arts du Rhin (Strasbourg) où elle a suivi le cursus en art-objet - céramique, puis par un master d'ethnologie-muséologie à l'Université de Strasbourg. En parallèle, un voyage d'un an en Asie au sein de villages d'artisans et d'éco-musées a approfondi son apprentissage de techniques artisanales traditionnelles de céramique et de textile. Ses expériences de fouille archéologique et de céramologie nourrissent ses recherches plastiques et sa méthode de travail. En assimilant ces divers enseignements, l'artiste s'invente ses propres techniques hybrides de création. Elle explore la porosité des champs de la sculpture contemporaine, de l'artisanat d'art, de l'archéologie et de la photographie, en travaillant divers médiums dont le verre, la céramique, le textile.

"Je développe une pratique à la croisée de l'artisanat, de l'archéologie et du soin. Mes créations naissent de l'apprentissage de techniques traditionnelles, d'échanges de savoirs vernaculaires, et sont réalisées avec des matériaux collectés dans mon quotidien. La délicatesse de ces matériaux, le temps, le feu, la pluie, la terre sont mes terrains de jeu ; ils nourrissent un cheminement intime vers la connaissance de soi et du monde."

- Zoé Joliclercq



Jeongbin Lee.

ALICE JOUAN STRASBOURG



Diplômée en juin 2021 de la HEAR de Strasbourg en atelier Didactique Visuelle, **Alice Jouan** cherche à mêler la pratique du chercheur.euse à celui.celle de l'artiste. Dans ce sens, ses recherches plastiques et graphiques prennent la forme d'enquêtes, nourries d'interviews, de carnets remplis de croquis, de récoltes d'objets, de collages et photomontages.

Ces investigations sont nourries par l'exploration textile, dans la confection de costumes, installations et scénographies. Elle expérimente un travail au trait fourni, habillé de motifs, dans lequel le thème du spectacle, du cabaret et de la danse s'incarne.

Les thématiques du soin, du rituel et du collectif sont développées dans ces recherches. Elle interroge ce qui réunit ces personnages singuliers entre eux : dans leurs postures et dans leur rapport au corps. L'habillement et la parure deviennent une façon de se révéler, augmenter une partie de nous-même, elle peut aussi nous camoufler et devenir une armure. Ces armures rendent tangibles nos entrailles et nos vulnérabilités. Le corps devient un espace où les narrations se fabriquent. Il interroge nos symboles, nos rituels, déplacements et gestes collectifs.

Actuellement, son travail personnel se focalise sur la réalisation d'un album jeunesse : le danseur étoile.

ELISA OSTERTAG STRASBOURG



Diplômée d'un master en édition à la Haute école des arts du Rhin (Strasbourg), **Elisa Ostertag** est artiste et poétesse.

Son travail se situe à l'intersection de l'édition, de l'écriture, du graphisme, de l'image et de l'objet, avec une attention particulière portée au soin, à la transmission et aux expériences situées. Elle collabore régulièrement avec des centres sociaux, structures associatives et lieux de soin, en explorant les récits individuels et collectifs, les croyances et les traces des expériences passées et présentes. Ses projets prennent souvent la forme d'éditions, de performances, de lectures ou d'ateliers, toujours dans une dynamique de co-création.

Elle est active dans plusieurs collectifs autour de l'édition indépendante et des techniques d'impression artisanales (sérigraphie, typographie, risographie...) et co-dirige le festival Les Habité-es, qui met en valeur des musiques aventureuses.



Elisa Ostertag - Photos de l'intervention artistique réalisée au Séchoir à Mulhouse en avril 2025 avec sept participant·es de l'Atelier du Vestiaire (Ephrem, Muriel, Consuelo, Jeannot, Mary, Nathalie et Nadine).

MARINA URIBE

NANCY

Plasticienne installée à Nancy, **Marina Uribe** tisse des récits de vie, sagas humaines, chroniques végétales ou encore légendes animales. Elle contemple, observe son environnement, questionne ses origines et son futur. Sa double-culture franco-colombienne nourrit tous ses projets.

Son travail associe installations textiles, audio-vidéos, tissages, gravures et dessins. Sa pratique se situe à la croisée des supports analogiques et numériques. Le tissage et le feutre lui permettent notamment d'entretenir des gestes ancestraux et traditionnels, de mettre en avant un patrimoine au cœur des préoccupations sociétales actuelles.

L'écoute fait partie des premières étapes de sa démarche de transmission. Elle crée des liens entre le Faire et le Rêve. Elle établit des passerelles entre ses deux cultures, à partir de mythes fondateurs ou de légendes sud-américaines, et nous donne à voir un certain pragmatisme de ce continent. Grâce à ses performances-ateliers de création de feutre, elle amène son public à une réflexion autour du geste et du faire ensemble.

Elle expérimente un lien plus direct encore, entre l'art contemporain et le public, au sein du collectif "**La dynamique des choses**", espace d'échange et de création entre 5 artistes femmes, depuis 2021.

En étant toujours vigilante aux problématiques de son temps avec la volonté constante de mettre en valeur les paradoxes et les poésies du monde actuel, Marina axe ses récentes recherches sur des questions écologiques : disparition des oiseaux, sécheresse, inondation, mais aussi le rapport à l'identité et au travail de la mémoire, à l'histoire politique, écologique et migratoire qui se joue entre la France et la Colombie.



ZOÉ SAUDRAIS

MARSEILLE

Diplômée des Beaux-Arts de Marseille, Zoé Saudrais vit et travaille dans cette même ville.

Dessin, peinture, sérigraphie, couture, céramique, elle multiplie les médiums et expérimente à la croisée de l'art et du design. Complice des luttes sociales et politiques, son travail emprunte aussi bien aux repas de famille interminables qu'aux barbecues d'après manifestation.

Dans ses œuvres-événements, le repas y joue le rôle fédérateur et convivial qu'on lui connaît, tout en mettant en lumière les conflictualités et désaccords qui y éclatent.

Chaque objet, expression d'une colère, revêt une forme alléchante aux couleurs ensoleillées, comme une façon de mieux digérer l'indigeste.

Mêlant militantisme, humour et allégresse, ses dispositifs sont autant de prétextes à se rassembler, s'écouter, et pourquoi pas exiger l'impossible.





Zoé Saudrais, *La théorie du ruissellement*, 2025

PROGRAMMATION

Attention aux inscriptions obligatoires.

- **VERNISSAGE**

Vendredi 30 janvier | 18H30



© Zoé Saudrais

ATELIER CRÉATIF - AVEC L'ARTISTE ZOÉ SAUDRAIS

Les arts de la table

Samedi 31 janvier | 14h30 > 16h | 3€ / personne, sur inscription

Tout public

Guidés par l'artiste, vous imaginerez et créerez toute la scénographie d'un repas : de la nappe aux sets de table, en passant par la décoration... laissez libre court à votre imagination !

Vous serez ensuite invités à vous mettre à table pour tester votre création autour d'un goûter.

INITIATION AU TRICOT ET AU CROCHET

Tricot solidaire

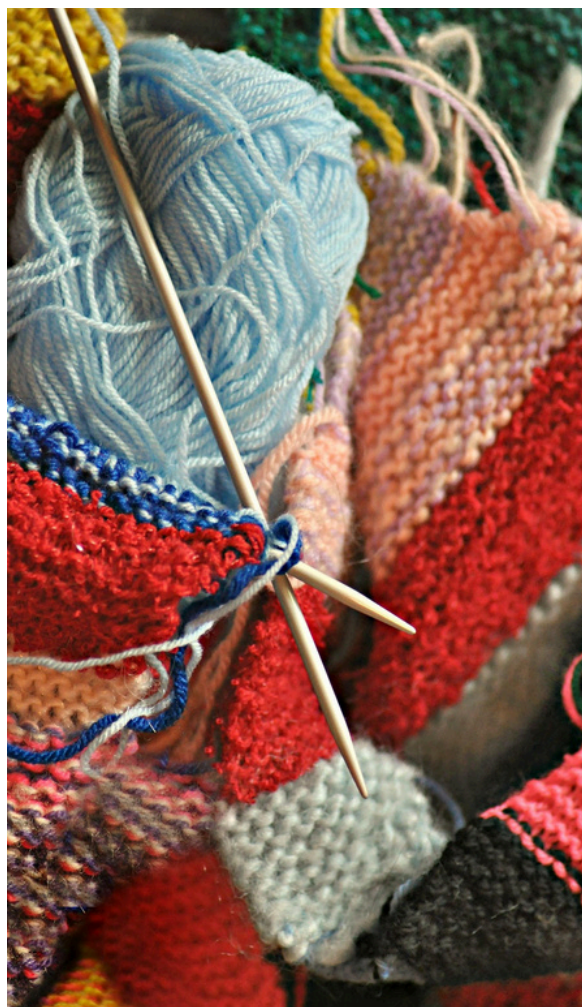
Vendredi 13 février | 18h30 à 20h30 |

Gratuit, sur inscription

Dès 8 ans

Découvrez le tricot et le crochet avec les membres du café À l'Abri !

Au programme : b.a.-ba, conseils personnalisés et moments conviviaux pour confectionner ensemble bonnets, gants ou tours de cou. Vos réalisations seront ensuite offertes à une association solidaire locale. Débutants comme confirmés, tous sont les bienvenus !



© Elie Bouisson

ATELIER EN DUO - AVEC L'ARTISTE ELIE BOUISSON

Ancrer nos liens

Samedi 14 février | 15h à 17h | 3€, sur inscription

Tout public

Célébrez l'amour sous toute ses formes en inscrivant vos empreintes dans le marbre, euh... le plâtre !

Venez en duo à l'Abri mémoire (famille, amis, amoureux...) et réalisez un moulage de vos mains liées.

ATELIER FABRICATION D'ATTRAPE-RÊVE

Vacances à l'Abri

Jeudi 19 février | 14h30 à 16h | Gratuit, sur inscription

Dès 6 ans

Muni de papier vitrail, de laine et de perles, créez votre propre "attrape-cauchemar" !



© Abri mémoire

BRICO-LECTURE

Histoires d'amours

Mercredi 25 février | 14h30 à 16h | Gratuit, sur inscription

Dès 4 ans

Découvrez plusieurs récits célébrant l'amour sous toutes ses formes, celui de la famille, l'amitié, l'entraide... le tout au milieu des œuvres des artistes.

Des ateliers de bricolage vous seront proposés au fil de l'après-midi et un petit goûter convivial clôturera l'événement !

CONFÉRENCE

Les plantes médicinales, par Elise Bain

Vendredi 6 mars | 19h | Gratuit, sur inscription

Tout public

Les plantes médicinales ont toujours accompagné les humains dans leur santé. Aujourd'hui encore, elles se montrent pertinentes contre les maux du quotidien.

Quelles sont-elles ? Comment agissent-elles et comment les utiliser ?

De la prévention des petits désagréments hivernaux à l'apaisement du stress, l'ethnobotaniste Elise Bain vous fera découvrir les différentes façons dont ces végétaux peuvent devenir des outils précieux pour panser, soigner et aimer, en écho aux œuvres présentées dans l'exposition "**Panser en société**".



VISITE SIGNÉE DE L'EXPOSITION

Par Rachel Fréry, interprète en LSF

Samedi 21 mars | 14h à 15h | Gratuit, sur inscription
Tout public

Accompagné d'une interprète en langue des signes française, découvrez l'exposition **Panser en société**.

Cet événement est réservé en priorité aux personnes sourdes et malentendantes (et à leurs proches).



© Abri mémoire



ATELIER DE BRODERIE, AVEC ISABELLE THELEN

Paysages brodés

Samedi 28 mars | 14h30 à 17h | 5€, sur inscription
Dès 10 ans

Réalisez de petits tableaux brodés à partir de chutes de tissus.

Quel que soit votre niveau de broderie, cet atelier vous invite à explorer des points simples pour composer un « carré » unique, inspiré de votre univers, de vos souvenirs ou de vos émotions.

Un moment créatif et apaisant, où chacun peut raconter une histoire en fil et en couleurs. Repartez avec une œuvre textile personnelle... et peut-être l'envie de continuer à broder le monde à votre manière !

STAGE DE STOP MOTION

Atelier jeune public

Lundi 20 au jeudi 23 avril | 13h30 à 17h | Gratuit, sur inscription (places limitées) | Dès 8 ans

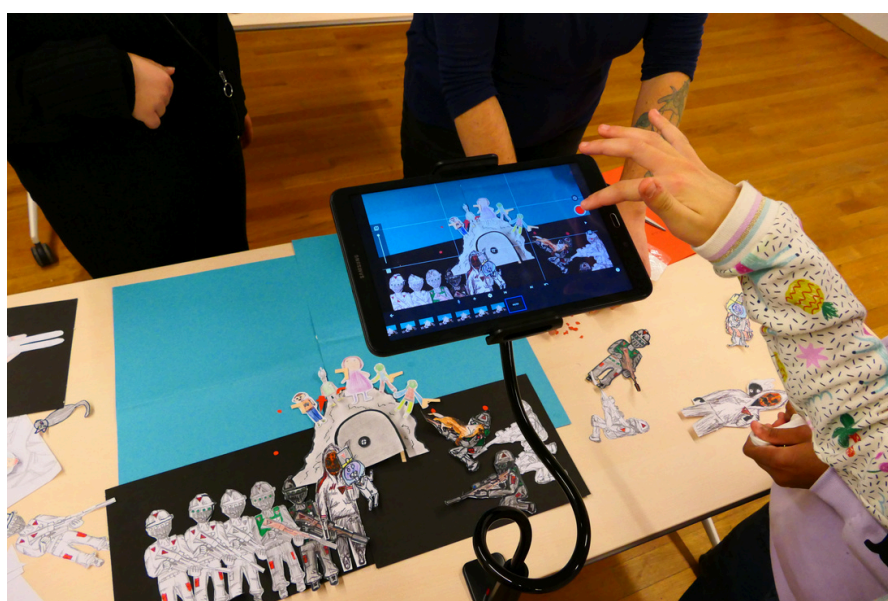
Pour toi c'est quoi l'amour ?

Créons ensemble un court-métrage d'animation !

Équipé de tablettes, de pinceaux, de papier et de micros, le groupe créera collectivement son scénario et le réalisera, de la création des décors et des personnages au doublage, en passant par l'animation !



© Abri mémoire





© Alloest Productions

CINÉDÉBAT

***Les esprits libre* (Bertrand Hagenmuller · 2025)**

Vendredi 24 avril | 19h30 à 21h | Gratuit, sur inscription

Tout public

C'est l'histoire d'une folle aventure où patients atteints de la maladie d'Alzheimer et soignants se rejoignent pour vivre une expérience thérapeutique faite de théâtre, de musique et de poésie. Dans cette grande maison ouverte, l'accompagnement prend une tout autre forme : plus de blouses blanches ni de couloirs aseptisés mais des esprits libres et bien vivants !

"Ça peut paraître simple : une maison ouverte, des soignants sans blouse blanche, des bals tous les soirs, des repas que l'on prépare et que l'on partage ensemble, des enfants qui jouent... Le film raconte donc ça : une expérience qui devrait être banale mais qui dans le contexte actuel des soins en France est à proprement parler "extraordinaire".

- Bertrand Hagenmüller, réalisateur.

© Alloest Productions



NUIT DES MUSÉES

La classe, l'œuvre !

Samedi 23 mai | 19h à 21h | Visite libre et gratuite

Tout public

À l'occasion de la nuit des musées 2026, des élèves du territoire vous proposent une médiation originale autour d'une œuvre de l'exposition.

(Re)découvrez l'exposition *Panser en société* à travers leur regard et sous la lumière de la lune !



© Alice Jouan

FINISSAGE DE L'EXPOSITION

Dimanche 31 mai | de 13h30 à 19h | entrée libre et gratuite

Tout public

Pour clôturer l'exposition, les élèves de CM2 du projet "Les chemins de la mémoire" vous invitent à inaugurer leur création artistique : un grand tissage collectif rendant hommage au partage et à la solidarité.

Cette journée sera également l'occasion de présenter l'ensemble des travaux artistiques réalisés avec les publics au cours de l'exposition.

Enfin, clôturez l'exposition en chanson, avec un concert de l'artiste Liä, sur un répertoire de chansons d'amour, à la terrasse du Café à l'Abri !

- **Visites guidées à 14H et 16H**
- **Concert de Liä à 18H**

POUR ALLER PLUS LOIN

CONTACT

Mégane Liguori

Chargée d'exposition et de médiation

Abri mémoire
1 rue du Ballon | 68700 Uffholtz

03.89.83.06.91
07.78.20.60.20

abri-memoire@cc-thann-cernay.fr

« **L'Histoire s'écrit, la mémoire se transmet, la paix se donne** » : tel est le message que l'Abri mémoire diffuse à ses publics, habitant·es du territoire, curieu·ses d'histoire et d'art, scolaires et touristes, depuis quatorze ans.

L'Abri mémoire, équipement culturel de la Communauté de Communes de Thann-Cernay situé à Uffholtz, est un lieu de réflexion historique et d'expression artistique.

Ancien abri sanitaire durant la Première Guerre mondiale, le lieu héberge un centre de documentation, une résidence d'artistes, deux salles d'exposition et une salle multi-usage. À cela s'ajoute un café associatif géré par le Foyer St-Erasme.

Par ses objectifs et son architecture, le projet de l'Abri mémoire allie histoire et modernité. Il propose plusieurs expositions à l'année axées autour des thèmes des mémoires, de la citoyenneté et de la paix. Chaque exposition est accompagnée d'une programmation culturelle et pédagogique en lien avec les thématiques traitées.

Lieu de mémoire vivante, l'Abri encourage les rencontres inter et transgénérationnelles et se construit comme un espace inclusif d'expression dans la convivialité œuvrant pour la compréhension des questions sociales et sociétales contemporaines.

HORAIRES :

Hors vacances scolaires

Mercredi > samedi & le dernier dimanche du mois : 13h30 à 17h30

Vacances scolaires

(16 fév. > 1er mars & 13 > 26 avril)

Mardi > samedi : 10h > 12h30 et 13h30 à 17h30

Dernier dimanche du mois : 13h30 à 17h30

